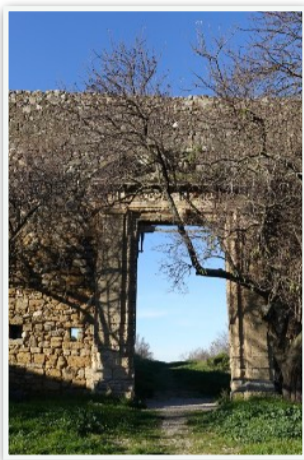


# LE CHÂTEAU et LES RENAUD d'ALLEIN

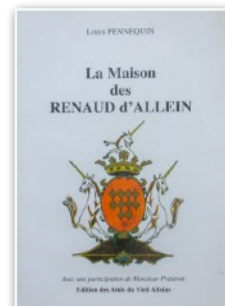
Un travail d'archives

Le portail monumental parachève le rehaussement de la terrasse du château:

ces importants travaux datent de la fin du XVII<sup>e</sup> siècle, époque où César de Renaud obtient l'érection de la seigneurie d'Allein en marquisat : ce portail est une proclamation de réussite sociale.



Au départ, une découverte fortuite de **Louis Pennequin**, adhérent de l'AVA dans le grenier de sa maison de la rue de l'Égalité: des documents d'époque concernant la famille des Renaud d'Allein. S'ensuivent de patientes recherches aux archives dans tout le département et un travail minutieux qui permettent de reconstituer la lignée des Renaud seigneurs d'Alleins, du XV<sup>e</sup> siècle jusqu'à la révolution et l'émigration; incontestablement l'une des plus puissantes familles de Provence durant des siècles.



Après la révolution, tous les biens des Renaud dont le château sont vendus comme biens nationaux.



Et un travail de terrain: de 2000 à 2002, plusieurs chantiers de fouilles et de restauration ont été menés par l'AVA et l'APARE.



Petite enquête archéologique:

Juillet 2002, les fouilleurs découvrent une belle pierre gravée: **GVSTI CA** (ce qu'il reste d'AVGVSTO CAESARI) César Auguste, titre donné aux empereurs romains. Nouvelle surprise : cette pierre précisément était connue depuis le XVIII<sup>e</sup> siècle, où l'Abbé Couture l'avait signalée chez le Marquis d'Allein ; sauf qu'elle avait disparu depuis 200 ans! Sans doute une pièce maîtresse du cabinet de curiosités du dernier Marquis. Mais, d'où provenait-elle ? Nouveau rebondissement, lorsqu'on apprend qu'en 1640, elle est mentionnée parmi les inscriptions antiques, incomplètes du site de Château Bas!



Jetons de compte dits « à la nef » fabriqués à Nuremberg entre 1460 et 1495. Cela a permis de dater un niveau archéologique qui correspond exactement à l'arrivée des Renaud et à la reconstruction du castrum médiéval.



Bol du 18<sup>e</sup> siècle, fabriqué dans la région marseillaise.

A voir dans les vitrines d'exposition de la Mairie.

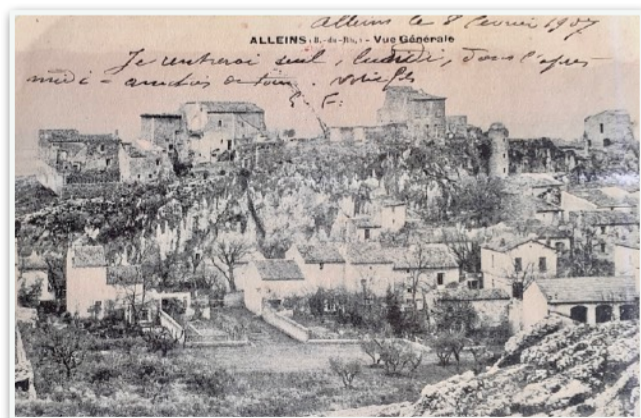


Lampe à huile 18<sup>e</sup> ou 19<sup>e</sup> siècle.

A voir dans les vitrines d'exposition de la Mairie.



©Nicolas Pillard Aerografik



À gauche, la reconstitution du château du XVIII<sup>e</sup> siècle.

À droite, ce qu'il restait du château, au début du XX<sup>e</sup> siècle.

En bas la vision familière de la colline du château aujourd'hui.

